

# ESG- BELEID

Oktober 2021

ACCORINVEST 

ACCORINVEST 

## VOORWOORD - BERICHT VAN DE CEO



In een steeds meer geïnterconnecteerde wereld waarin individuele acties directe gevolgen hebben op de ontwikkeling en de welvaart wereldwijd mogen wij de milieu- en sociale uitdagingen waarmee onze maatschappij geconfronteerd wordt niet negeren.

Het succes van een bedrijf hangt af van zijn capaciteit om deze uitdagingen aan te gaan, flexibel om te gaan met veranderingen en een actieve medespeler te worden in de transitie die de wereld nodig heeft.

AccorInvest is zich bewust van deze uitdagingen en van de grote snelheid waarmee zij veranderen en neemt als investeerder, eigenaar en exploitant in de hotelsector zijn verantwoordelijkheid om zijn activiteiten op verantwoorde wijze te ontwikkelen.

Aan de hand van het ESG-beleid zet AccorInvest zijn ambitie om in concrete acties en definieert een specifieke routekaart waarbij alle medewerkers worden betrokken.

AccorInvest wil de referentie zijn op het gebied van Milieu, Sociale zaken en Governance in al onze acties. Daarom nodig ik iedereen uit om de tijd te nemen dit ESG-beleid te lezen, het u eigen te maken en bij te dragen aan de ambities van AccorInvest.

Dankzij dit innoverende bedrijfsmodel ben ik overtuigd van onze capaciteit om de gastvrijheid van de toekomst opnieuw uit te vinden, de gastvrijheid die onze maatschappij nodig heeft.

Gilles Clavié  
CEO, AccorInvest

# INHOUD



VOORWOORD - BERICHT VAN DE CEO.....	2
DOEL EN REIKWIJDTE.....	4
ACCORINVEST ESG-PRINCIPES.....	5
HANDELEN ALS EEN VERANTWOORDELIJKE GROEP.....	6
ROBUUSTE NORMEN INVOEREN VOOR ESG-GOVERNANCE: .....	6
NALEVING EN ETHISCH GEDRAG WAARBORGEN .....	7
INVESTEREN OP MAATSCHAPPELIJK VERANTWOORDE WIJZE:.....	7
ESG-RISICO'S BEHEREN IN DE TOELEVERINGSKETEN:.....	7
RESPECT VOOR MENS EN MILIEU.....	8
HET WELZIJN VAN DE WERKNEMERS BEVORDEREN:.....	8
BESCHERMING VAN HET MILIEU: .....	9
POSITIEVE GASTVRIJHEID LEVEREN .....	10
EEN UITMUNTENDE KLANTERVARING LEVEREN: .....	10
VOOR LOKALE IMPACT ZORGEN:.....	10
HET BELEID IMPLEMENTEREN EN VOLGEN.....	12

## DOEL EN REIKWIJDTE



Milieu, Sociale zaken en Governance (ESG) verwijst naar centrale kerncriteria die de duurzame prestaties van een bedrijf meten. Deze criteria helpen een bedrijf bij het beter definiëren van de capaciteit om waarde te creëren op lange termijn.

ESG-criteria integreren in de bedrijfsstrategie en de activiteiten betekent opereren op ethische en transparante wijze, de wet na te leven en sociale en milieukwesties te integreren.

In dit Beleid worden de ESG principes en ambities van AccorInvest uiteengezet die van toepassing zijn op alle activiteiten die de Groep ontwikkelt en die de transversale verantwoordelijkheid van AccorInvest belichamen, van bestuursorganen tot de partners van de Groep.

Als zodanig heeft dit Beleid als doel om te zorgen dat alle medewerkers van AccorInvest zich bewust zijn van de voornaamste ESG-principes van de Groep en om hen te begeleiden in hun dagelijkse activiteiten.

Dit Beleid wordt gecoördineerd en gesteund door aanvullende belangrijke documenten die de verbintenis tot duurzame ontwikkeling van AccorInvest garanderen.

- Ethische gedragscode van AccorInvest
- Sociaal handvest van AccorInvest

## ACCORINVEST ESG-PRINCIPES



Het ESG-beleid van AccorInvest heeft gevolgen op alle activiteiten van de Groep, ongeacht zijn rol als investeerder, eigenaar of exploitant in de hotelsector. Dit beleid is gebaseerd op drie pilaren, acht verbintenissen en 19 uitdagingen die de sterke verbintenis tot duurzaamheid van de Groep aantonen.

Handelen als een verantwoordelijke groep	Respect voor mensen en milieu	Een positieve gastvrijheid leveren
<ul style="list-style-type: none"> <li>• Normen vastleggen voor <b>robuust bestuur</b> in dienst van relaties met beleggers.</li> <li>• Zorgdragen voor <b>naleving</b> en een <b>transparant voorbeeld</b> geven voor <b>ethisch gedrag</b> in al onze handelingen.</li> <li>• Investeren op <b>maatschappelijk verantwoorde wijze</b> door ESG-criteria op te nemen in het investeringsproces.</li> <li>• De AI-toeleveringsketen beheren door ESG-risico's te monitoren en <b>goede praktijken te verspreiden</b> in de hele waardeketen.</li> </ul>	<ul style="list-style-type: none"> <li>• Zorgdragen voor het <b>welzijn</b> van de werknemers en een <b>werkomgeving</b> handhaven waarin rekening wordt gehouden met hun <b>rechten</b> en waarin de werknemers zich persoonlijk en professioneel kunnen <b>ontplooiën</b>.</li> <li>• De milieu-impact van AccorInvest <b>verminderen</b> en ons <b>klimaat beschermen</b> door het certificeren van de hotels te systematiseren, <b>circulaire economie-praktijken</b> te bevorderen, de <b>biodiversiteit</b> te beschermen en de <b>koolstofvoetafdruk</b> te verkleinen.</li> </ul>	<ul style="list-style-type: none"> <li>• Een <b>uitmuntende gastervaring</b> bieden door <b>zorg en comfort</b> te garanderen, innovatieve diensten te bevorderen om het <b>welzijn</b> te verbeteren, de <b>toegankelijkheid</b> van de hotels te waarborgen en <b>duurzaam voedsel</b> aan te bieden.</li> <li>• De <b>gemeenschappen</b> respecteren waar wij actief zijn door voorrang te geven aan <b>lokale werkgelegenheid, lokale projecten</b> en verenigingen te ondersteunen en <b>flexibiliteit</b> en <b>innovaties</b> te bevorderen om <b>multifunctionele hotelruimten</b> in te richten, waarvan zowel de gasten als de lokale gemeenschappen gebruik van kunnen maken.</li> </ul>

Afbeelding 1: ESG-beleid AccorInvest – 3 pilaren, 8 verbintenissen, 19 uitdagingen

# HANDELEN ALS EEN VERANTWOORDELIJKE GROEP

846  
HOTELS

27  
LANDEN

23 000  
TALENTEN

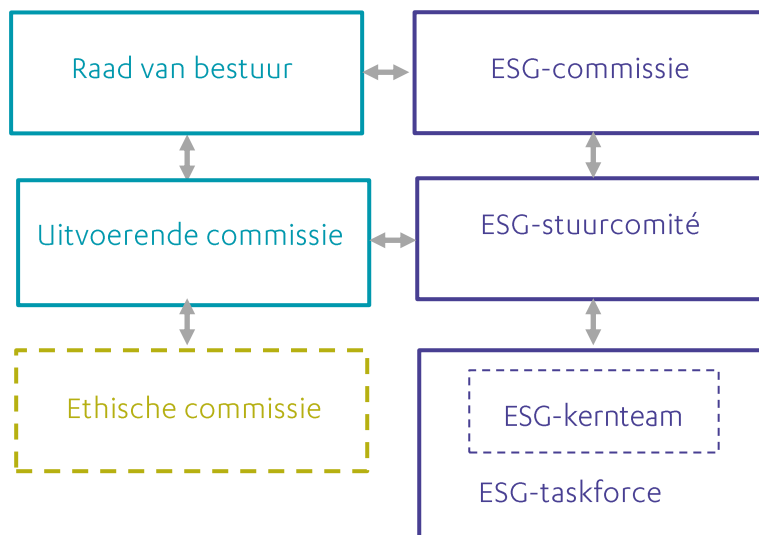
AccorInvest wil de hoogste normen van ethisch gedrag en transparantie tonen en verantwoorde relaties bevorderen met al zijn bedrijfspartners. Om dit te bereiken verbindt AccorInvest zich tot het volgende:

## ROBUUSTE NORMEN INVOEREN VOOR ESG-GOVERNANCE:

De Groep bouwde een wereldwijde ESG-governance structuur op om te garanderen dat de doelstellingen en principes van de groep binnen de hele organisatie in acht worden genomen en toegepast.

Deze governancestructuur heeft als doel erop toe te zien dat het ESG-beleid aansluit op het globaal beleid van de Groep en de globale ESG-principes aanpast aan de lokale context en in het belang van de betrekkingen met beleggers.

Om de goede werking te verzekeren van de governance-organen werd er een reeks **governance-regels** vastgelegd.



Afbeelding 2: ESG-governancestructuur

## **NALEVING EN ETHISCH GEDRAG WAARBORGEN**

Het naleven van de regelgeving is essentieel voor het bereiken van de ambities van de Groep. Deze uitdaging wordt steeds relevanter, aangezien de wet- en regelgeving voor privébedrijven voortdurend strenger worden. In dit opzicht verbindt AccorInvest zich tot het naleven van alle wetten die van toepassing zijn op zijn activiteit en verwacht van zijn medewerkers dat zij dienovereenkomstig handelen.

Hierbij dient te worden opgemerkt dat de verbintenissen van AccorInvest verder gaan dan naleving, aangezien er van ethisch gedrag en transparantie worden vastgelegd. Aan de hand van de Ethische gedragscode van de Groep wil AccorInvest zijn medewerkers begeleiden middels gedeelde ethische principes. Deze principes moeten door alle werknemers en bedrijfspartners van AccorInvest worden nageleefd.

## **INVESTEREN OP MAATSCHAPPELIJK VERANTWOORDE WIJZE:**

Er moet vanaf de investeringsfase rekening worden gehouden met de ESG-criteria zodat de beslissingen van de groep aansluiten op zijn ESG-waarden. Bovendien kan deze benadering een beter antwoord zijn op de toenemende ESG-regels en de stijgende kosten van grondstoffen en kan het helpen de risico's beter te beheeren vanuit een bredere benadering. Hiernaast zijn de performante ESG-activa essentieel voor het bereiken van operationele uitmuntendheid in hotels.

In dit opzicht verbindt AccorInvest zich tot het beoordelen van prestaties van de ESG-activa en het integreren van ESG-criteria om tot de beste investeringsbesluiten te komen. Dit omvat nieuwbouw, aankopen en verbouwingen.

Om vermogensbeheerders en besluitvormers te steunen in dit proces heeft AccorInvest de [ISR-richtsnoeren](#) ontwikkeld en een [ESG-beoordelingstool](#).

## **ESG-RISICO'S BEHEREN IN DE TOELEVERINGSKETEN:**

De Groep is zich ervan bewust dat om de verbintenissen tot duurzaamheid te realiseren er rekening moet worden gehouden met de gevolgen op de hele waardeketen.

De Groep maakt gebruik van een [Handvest voor verantwoord inkopen](#), waarin de ESG-principes zijn vervat die moeten worden nageleefd bij het inkoopproces, om zich ervan te verzekeren dat de ESG-normen van AccorInvest tijdens alle inkoopprocessen worden in acht genomen, ongeacht deze direct door de werknemers van de Groep of door de hotelmanager worden uitgevoerd.

Deze principes kwamen tot stand rond de volgende hoofdthema's:

- Naleving en ethiek
- Milieu
- Mensenrechten
- Gezondheid en veiligheid

Het Handvest voor verantwoord inkopen moet door alle werknemers van de groep worden nageleefd die betrokken zijn bij het inkoopproces en door alle AccorInvest leveranciers, inclusief de hotelmanager.

## RESPECT VOOR MENS EN MILIEU



23 000 TALENTEN ~1.000 op het HOOFDKANTOOR	27 LANDEN 92% in EUROPA	846 HOTELS 127 564 KAMERS	1 087 930 MWh VERBRUIKTE ENERGIE (2021)
---	----------------------------------	------------------------------------	--

AccorInvest streeft ernaar om zijn activiteiten op duurzame wijze te laten plaatsvinden door de ontwikkeling en het welzijn van de werknemers te bevorderen en door de milieuvoetafdruk continu te verminderen.

### HET WELZIJN VAN DE WERKNEMERS BEVORDEREN:

De groep streeft ernaar om samen met zijn werknemers een werkomgeving te creëren waar hun rechten worden nageleefd, waar innovatie en ondernemerschap kernwaarden zijn en waar niets de verdere ontwikkeling van loopbaan in de weg staat. Om dit te bereiken hebben wij vier voornaamste actielijnen in kaart gebracht:

- Geëngageerde talenten aantrekken en vasthouden en de ontplooiing van werknemers bevorderen door nieuwe tools te integreren en programma's aan te bieden voor het ontwikkelen van individuele loopbanen, zodat medewerkers tijdens hun hele periode bij AccorInvest zowel professioneel als persoonlijk kunnen verder groeien.
- Diversiteit en inclusie waarborgen door het garanderen van gelijke kansen vanaf de wervingsfase en van een bedrijfscultuur die ieders rechten naleeft.
- Zorgdragen voor de gezondheid en veiligheid van al onze werknemers en hun welzijn op het werk bevorderen door rekening te houden met de zorgen en eisen van de werknemers bij het definiëren van de beleidslijnen en acties van de groep.



- De EGS-betrokkenheid van de werknemers ontwikkelen en een ESG-cultuur creëren door alle werknemers te trainen in ESG-uitdagingen, door werknemers van alle gebieden te betrekken bij ESG-projecten en door de laatste ESG-updates te delen om de duurzaamheid binnen de organisatie te waarborgen.

De AccorInvest waarden betreffende arbeidsbetrekkingen en sociale dialoog worden beschreven in het [Sociaal handvest van de groep](#).

## **BESCHERMING VAN HET MILIEU:**

De bescherming van het milieu is een van de grootste uitdagingen waarmee het bedrijf wordt geconfronteerd. Er moet een gecoördineerde actie worden ondernomen om die ervoor zorgt dat wij de druk op de grondstoffen beperken, globale emissies verminderen en dat we de dagelijkse produceerde tonnen afval naar behoren verwerken. AccorInvest is zich bewust van deze uitdagingen en verbindt zich tot het verminderen van de impact op het milieu in al zijn activiteiten, met name door middel van de volgende verbintenissen:

- Het verminderen van de koolstofvoetafdruk van AccorInvest en het bevorderen van aanpassingen aan klimaatverandering door een ambitieus koolstofbeleid te definiëren die van toepassing is op alle activiteiten die de Groep ontwikkelt.
- Een globaal milieubeheersysteem implementeren, waarmee de hotelcertificatie kan worden gesystematiseerd en er zo voor te zorgen dat er hogere operationele normen worden geïmplementeerd in de AccorInvest panden.
- Circulaire economie praktijken bevorderen om hotels te bouwen, renoveren en exploiteren op innovatieve en meer verantwoorde wijze, met name door het ontwikkelen van flexibele concepten die hergebruik van producten en materialen mogelijk maken en door het verminderen, hergebruiken en recyclen van bouwafval.
- De biodiversiteit in de buurt van onze hotels beschermen en verbeteren.

## POSITIEVE GASTVRIJHEID LEVEREN



123.020 AANTAL KAMERS (2019)	74,55% BEZETTINGSPERCENTAGE (2019)	52.548.692 AANTAL GASTEN (2019)
------------------------------------	--	---------------------------------------

AccorInvest streeft ernaar een uitmuntende klantervaring te leveren en bij te dragen tot de lokale economische ontwikkeling en tegelijkertijd een medespeler te zijn van de duurzame stad van de toekomst, door zich te binden aan de gemeenschappen en hun welzijn te verbeteren.

### EEN UITMUNTENDE KLANTERVARING LEVEREN:

Gasten zijn het voornaamste aandachtspunt van AccorInvest. De groep legt zich toe op het ontwerpen en exploiteren van hotels waar iedereen zich welkom en veilig voelt. Er werden vier actielijnen vastgesteld om dit door te bereiken.

- Zorgen dat de verzorging en het comfort van de gasten voldoen aan de hoogste normen voor gezondheid, veiligheid en ergonomie. Voornamelijk door te zorgen voor een goede binnenluchtkwaliteit, akoestisch comfort, optimale visuele condities en een prettige temperatuur.
- Het bevorderen van innovaties die het welzijn van de gasten verbeteren aan de hand van twee actielijnen: hoteldigitalisering en biofilische initiatieven.
- Het verbeteren van de toegankelijkheid van de hotels, zodat er voor niemand drempels worden opgelegd, maar zelfs dat iedereen welkom is.
- Een duurzaam lokaal voedselaanbod voorstellen, wanneer dat mogelijk is, om de gezondheid en het welzijn van de gasten te waarborgen.

### VOOR LOKALE IMPACT ZORGEN:

AccorInvest wil een essentiële medespeler worden in de gemeenschappen waar het actief is:

- De lokale werkgelegenheid bevorderen om bij te dragen tot het welzijn van de gemeenschappen en de lokale economie.

- Deelnemen aan lokale projecten en verenigingen om te voorzien in specifieke behoeften van de gemeenschap en betrokkenheid binnen de gemeenschap te bevorderen.
- Flexibiliteit en innovaties bevorderen om multifunctionele hotelruimten in te richten, waarvan zowel de gasten als de lokale bevolking gebruik van kunnen maken. AccorInvest is ervan overtuigd dat hotels veel meer kunnen zijn dan slechts accommodatie.

## HET BELEID IMPLEMENTEREN EN VOLGEN



Om te zorgen voor het effectief implementeren van dit Beleid zal AccorInvest diverse hulpmiddelen beschikbaar stellen zoals opleidingen en bewustmakingscampagnes, naast de jaarlijkse rapportering van de voornaamste prestatie-indicatoren. Verder wordt er aan herinnerd dat managers een essentiële rol spelen in het implementeren van het Beleid.

### DE ROL VAN DE MANAGER

Managers hebben een voorbeeldfunctie en bevorderen de verbintenissen van het Beleid onder de medewerkers. Zij houden toezicht op het naleven ervan en zijn beschikbaar om de vragen van hun medewerkers te beantwoorden.

In geval van twijfel dienen Managers om advies te vragen aan een lid van de ESG-commissie.

### BEWUSTMAKING EN OPLEIDING

Een goede kennis en een juist inzicht onder de werknemers in de principes die worden uiteengezet in het ESG-Beleid zijn essentieel voor een efficiënte toepassing in hun dagelijkse activiteiten.

AccorInvest verzorgt de adequate communicatie, training en bewustmakingscampagne.

### ESG-RAPPORTERING

AccorInvest heeft specifieke acties, essentiële prestatie-indicatoren (KPI) en doelstellingen vastgesteld voor elk van de aangekondigde principes.

Deze acties, KPI's en doelstellingen zullen regelmatig worden bijgewerkt om ervoor te zorgen dat zij aansluiten op de milieu- en maatschappelijke uitdagingen waarmee de Groep wordt geconfronteerd. Zij zullen jaarlijks worden gerapporteerd en worden gemonitord door de ESG-commissie.

### ESG-STUURCOMITÉ

Het ESG-stuurcomité is een specifiek orgaan dat toezicht houdt op het implementeren van het ESG-Beleid van de Groep.

Als zodanig is de ESG-commissie verantwoordelijk voor:

- Zorgen dat ESG-doelstellingen worden opgenomen in het beleid van de Groep.
- Zorgen dat het ESG-beleid aansluit op het beleid van de Groep.
- Eventueel als arbiter optreden in geval van essentiële ESG-problemen.
- De voornaamste ESG-documenten en beleidslijnen beoordelen en goedkeuren.
- Rapporteren aan de ExCom en betrekkingen onderhouden met investeerders.

De ESG-commissie bestaat uit de volgende leden van de Strategische commissie:

- Gilles Clavié, Chief Executive Officer van de Groep
- Corinne Fornara, Financieel directeur van de Groep
- Jaïro Gonzalez, Hoofd bedrijfsvoering van de Groep
- Olivier Daguzan, Hoofd Operaties van de Groep
- Etienne de la Roncière, Hoofd vermogensbeheer

Het ESG-stuurcomité gaat als volgt te werk:

- Minstens drie vergaderingen in een belastingjaar.
- Deze drie vergaderingen moeten een gemiddeld aanwezigheidspercentage van minstens 80% hebben.
- De ESG-commissie moet zijn voortgang minstens twee keer per belastingjaar (aan het eind van elk halfjaar) rapporteren aan ExCom.
- De leden van de ESG-kerncommissie zijn permanente gasten van de ESG-commissie.